

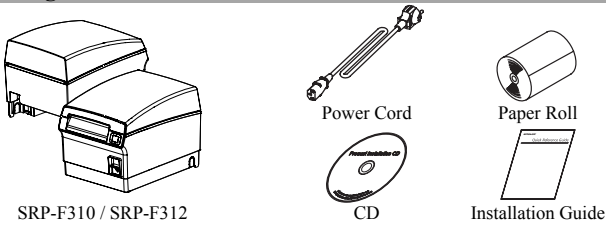
### ◆ Information

This installation guide contains quick information required for the product installation. Refer to the User's Manual in the CD that comes with the product for detailed installation instructions. The CD contains the following information.

1. Manual: User's Manual, Code table, and Control commands
2. Driver: Windows driver and OPOS driver
3. Utility: Logo download tool and virtual memory switch adjustment tool

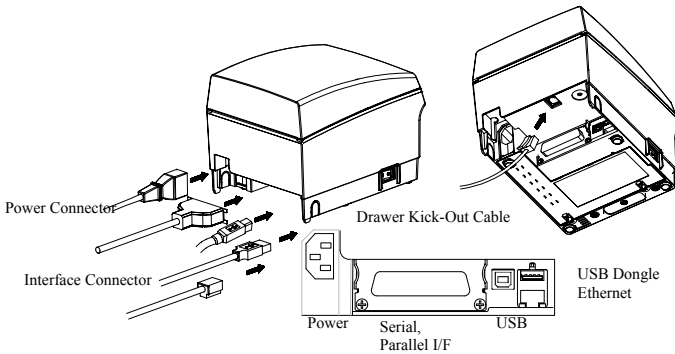
We at BIXOLON maintain ongoing efforts to enhance and upgrade the functions and quality of all our products. In following, product specifications and/or user manual content may be changed without prior notice.

### ◆ Checking the Contents

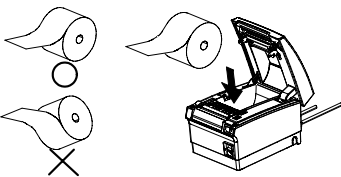


### ◆ Connecting Cables

1. Turn off the printer and ECR (host computer).
2. Connect the power cord to the adapter and connect the adapter to the power supply connector of the printer.
3. Check the type of the interfaces at the back of the printer (serial, parallel, USB, and Ethernet), and connect the interface cable.
4. Connect the drawer kick-out cable to the drawer kick-out connector of the printer.



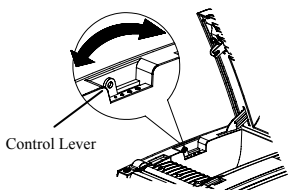
### ◆ Installing Paper Rolls



1. Press the [Open Cover] button and open the cover.
2. Insert new paper roll in the correct direction.
3. Pull the paper slightly, and close the cover.

**\* Note**  
When closing the cover, hold down the center of the cover so that the paper is closely attached to the roller.

### \* Note: Remaining paper sensor position adjustment



SRP-F310/312 printers have sensors to notify when the paper is about to run out. When the paper is about to run out, paper lamp (red) in the operation panel will be on. If the light is on while there is sufficient paper, move up the adjustment lever slightly.

### ◆ Using Operation Panel



- **POWER indicator**  
Blue light will be on when power is supplied to the printer.
- **ERROR indicator**  
Red light will be on for error conditions such as no paper or open cover.
- **PAPER indicator**  
Red light will be on when the paper is about to run out or if there is no paper. If this light keeps blinking, it means either self test state or macro execution standby state.
- **FEED button**  
Press feed button to feed the paper. Pressing and holding the feed button will feed the paper continuously.

### ◆ DIP switch setting

DIP switch setting must be done while the printer is turned off. Changes during power on are not recognized.

#### 1. Serial interface setting

• DIP switch 1

Switch	Function	ON	OFF	Default
1-1	Auto-Cutter Selection	Disable	Enable	OFF
1-2	Handshaking	XON/XOFF	DTR/DSR	OFF
1-3	Word length	7 bit	8 bit	OFF
1-4	Parity check	YES	NO	OFF
1-5	Parity selection	EVEN	ODD	OFF
1-6	Baud rate (bps)	Refer to Table 1 shown below		OFF
1-7				ON
1-8				OFF

#### 2. Parallel / USB interface setting

• DIP switch 1

Switch	Function	ON	OFF	Default
1-1	Auto-Cutter Selection	Disable	Enable	OFF
1-2	N/A	-	-	OFF
1-3	N/A	-	-	OFF
1-4	N/A	-	-	OFF
1-5	N/A	-	-	OFF
1-6	N/A	-	-	OFF
1-7	N/A	-	-	OFF
1-8	N/A	-	-	OFF

• Table 1 – Baud rate (bps) selection

Baud rate	1-6	1-7	1-8	Default
2400	ON	OFF	OFF	9600
4800	ON	OFF	ON	
9600	OFF	ON	OFF	
19200	OFF	OFF	OFF	
38400	OFF	ON	ON	
57600	OFF	OFF	ON	
115200	ON	ON	ON	

### ◆ Self Diagnostics

1. Check whether the paper is inserted correctly.
2. Turn on the printer while depressing the Feed button. Self diagnostics will begin.
3. The printer prints the current status of the printer such as the version of the ROM and DIP switch setting.
4. The printer prints the current status and stops after printing the following statement. (PAPER indicator keeps blinking.)

**SELF-TEST PRINTING.**

**PLEASE PRESS THE FEED BUTTON**

5. Press the Feed button to continue to print. Then the printer will print the character sets that can be printed.
6. Self diagnostics will end automatically and the paper will be cut after printing the following statement.

**\*\*\* COMPLETED \*\*\***

7. The printer will be in normal mode after self diagnostics is completed.

### \* Note

You can check whether the printer operates normally or not through self diagnostics. You can check printing quality, ROM version, and DIP switch settings through self diagnostics.

## ◆ Product Specifications

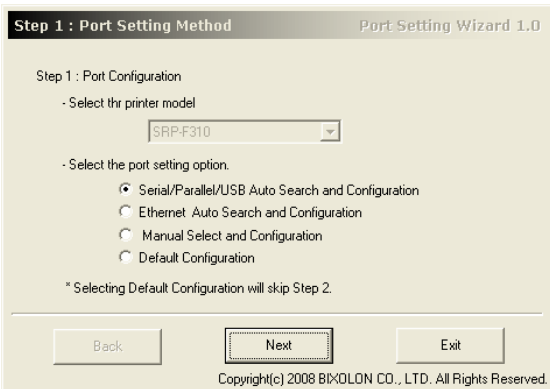
Item	Description	
Printer	Printer type	Front output thermal printing
	Dot density	SRP-F310: 180 dpi (7dots/mm) SRP-F312: 203 dpi (8dots/mm)
	Printing width	SRP-F310: 72 mm SRP-F312: 80mm
	Number of characters per line (default value)	SRP-F310: 42 (Font A) / 56 (Font B) SRP-F312: 48 (Font A) / 64 (Font B)
	Printing speed *1)	SRP-F310: 63.82 lines/sec, 270 mm/sec SRP-F312: 72 lines/sec, 270mm/sec
	Receive buffer size	4Kbyte
	SMPS input voltage	100~240 VAC
	Frequency	50/60 Hz
	SMPS output voltage	24 VDC
	Temperature	0 ~ 45 °C (Operating) -10 ~ 50 °C (Storage)
	Humidity	30 ~ 80 % RH (Operating) 10 ~ 90 % RH (Storage) excluding papers
	Auto cutter	1,800,000 cuts
	Mechanism MCBF *2)	70,000,000 lines
	Paper	Paper type
Paper roll width		80 mm/83mm
Paper roll diameter		Maximum 105mm
Paper thickness		0.062~0.075 mm
Size of paper tube		Inner diameter: Ø12mm (0.47") Outer diameter: Ø18mm (0.71")

### ※ Note

- \*1) Printing speed may become slower depending on the baud rate and combination of the commands.  
\*2) This value is measured with standard temperature, specified paper, and printing darkness level 2, and it may change depending on the temperature and printing darkness level.

## ◆ Automatic Windows Driver Installation for Models with Serial / Parallel / USB Interface

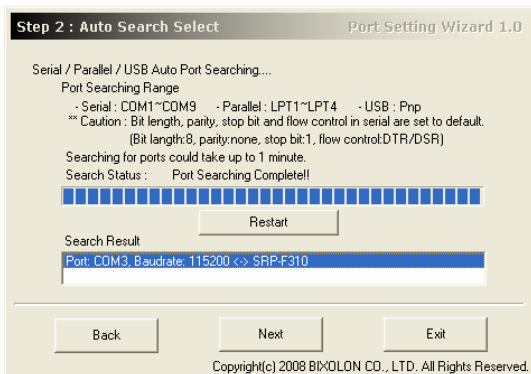
1. Connect the printer to the computer and turn on the power.
2. Select "Serial/Parallel/USB Auto Search and Configuration" from Port Setting Wizard Step 1.



3. Click the "Next" button to start searching printers.

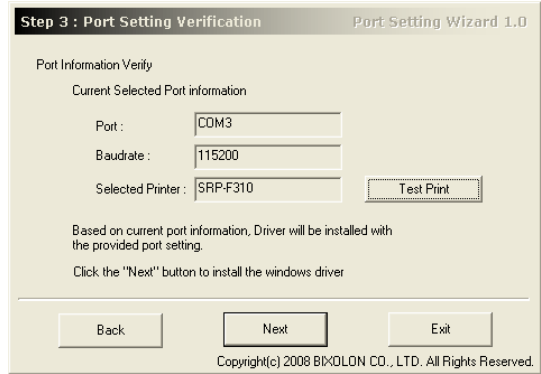
\* The range of the port searching is as follows.

- Serial: COM1~COM9
  - Parallel: LPT1~LPT4
  - USB: Plug&play
4. When the port searching is completed, select the corresponding printer in the "Search Result" and click the "Next" button.

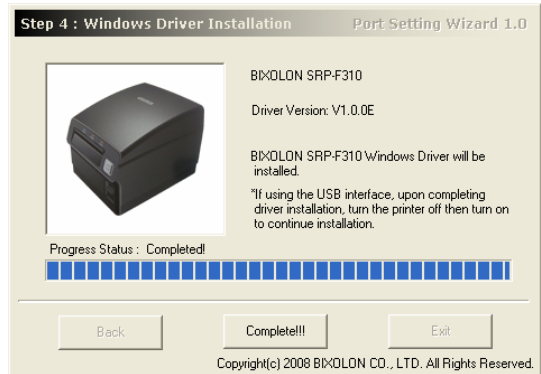


5. Check the selected printer.

You can execute test printing with the "Test Print" button.



6. Click the "Next" button to complete the Windows driver installation with Port Setting Wizard.



### ※ Note

When the automatic installation for the selected interface does not work, install the driver manually from the installation option in Step 2.  
- Refer to the User's Manual for detailed instructions. (Refer to CD)

## ◆ Windows Driver Installation for Ethernet Interface, Manual Installation, and Default Value Mode

Refer to the User's Manual (in CD) for the instructions of other installations besides Serial / Parallel / USB, including

1. Automatic Ethernet installation
2. Manual installation
3. Default value installation

## ◆ WEEE (Waste Electrical and Electric Equipment)



This marking shown on the product or its literature, indicates that it should not be disposed of with other household wastes at the end of its working life. To prevent possible harm to the environment or people from uncontrolled waste disposal, please separate this from other types of wastes and recycle it responsibly to promote the sustainable reuse of material resources. Household users should contact either the retailer where they purchased this product, or their local government office, for details of where and how they can take this item for environmentally safe recycling. Business users should contact their supplier and check the terms and conditions of the purchase contract. This product should not be mixed with other commercial wastes for disposal.

## ☎ BIXOLON Co., Ltd.

- Website <http://www.bixolon.com>

### • Korea Headquarters

(Add) Digital Empire Block A, 5<sup>th</sup> Floor, 980-3 Yeongtong-dong, Yeongtong-gu, Suwon-shi, Gyeonggi-do, Korea 443-813  
(Tel.) +82-31-218-5500

### • U.S. Office

(Add) BIXOLON America Inc., 3171 Fujita St, Torrance, CA 90505  
(Tel.) +1-858 764 4580

### • Europe Office

(Add) BIXOLON Europe GmbH, Tiefenbroicher Weg 35 40472 Düsseldorf  
(Tel.) +49 (0)211 68 78 54 0

# Guide d'installation de l'imprimante imprimante thermique à impression frontale SRP-F310/312

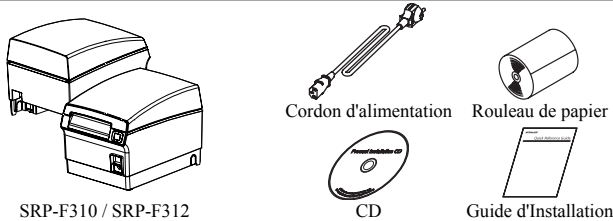
## ◆ Informations

Ce guide d'installation contient les brèves informations requises pour l'installation du produit. Se référer au guide de l'utilisateur du CD fourni avec le produit pour des instructions d'utilisation détaillées. Le CD comprend les informations suivantes.

1. Guide : Guide de l'utilisateur, tableau des codes et commandes
2. Pilote : pilote Windows ou OPOS
3. Utilitaire : Outil de téléchargement du logo et outil de réglage de l'interrupteur de mémoire virtuelle

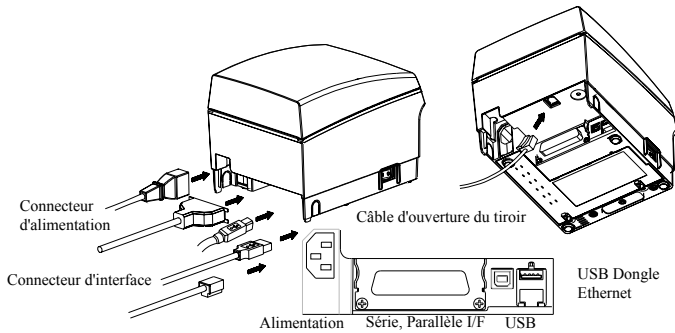
BIXOLON fournit des efforts constants afin d'améliorer les fonctions et la qualité du produit. Les caractéristiques du produit et le contenu du guide sont sujets à modification sans avis préalable.

## ◆ Vérification du contenu

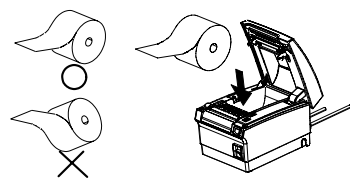


## ◆ Connexion du câble

1. Eteindre l'imprimante et l'ECR (ordinateur hôte).
2. Connecter le cordon d'alimentation à l'adaptateur et connecter l'adaptateur au cordon d'alimentation de l'imprimante.
3. Vérifier le type d'interfaces à l'arrière de l'imprimante (série, parallèle, USB et Ethernet), et connecter le câble d'interface.
4. Connecter le câble d'ouverture du tiroir au connecteur d'ouverture du tiroir de l'imprimante.



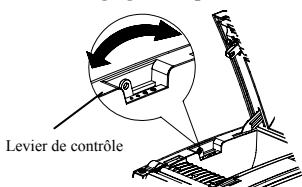
## ◆ Installation des rouleaux de papier



1. Appuyer sur le bouton [Ouvrir Capot] et ouvrir le capot.
2. Insérer le nouveau rouleau de papier dans le bon sens.
3. Tirer doucement le papier, et fermer le capot.

※ **Note**  
Lors de la fermeture du capot, maintenir vers le bas le centre du capot de sorte que le papier soit bien fixé au rouleau.

### ※ **Note** : Réglage de la position de capteur du papier restant



Les imprimantes SRP-F310/312 sont dotés de capteurs permettant de prévenir la presque fin du papier. Lorsque le papier est presque fini, le voyant (rouge) du panneau d'opération sera allumé. Si le voyant est allumé lorsqu'il y a assez de papier, bouger légèrement le levier de réglage.

## ◆ Utilisation du panneau d'opération



### • Voyant ALIMENTATION

Le voyant bleu s'allumera lorsque l'imprimante sera alimentée.

### • Voyant ERREUR

Le voyant rouge s'allumera pour les conditions d'erreur comme plus de papier ou capot ouvert.

### • Voyant PAPIER

Le voyant rouge s'allumera lorsque le papier est presque terminé ou terminé. Si ce voyant continue à clignoter, cela indique un état d'autotest ou de veille d'exécution macro.

### • Bouton ALIMENTATION

Appuyer sur le bouton Alimentation pour alimenter dans le papier. Appuyer sur le bouton Alimentation et le maintenir alimentera le papier en continu.

## ◆ Paramétrage du commutateur DIP

Le paramétrage du commutateur DIP doit être fait lorsque l'imprimante est éteinte. Les changements effectués lorsqu'elle est alimentée ne seront pas reconnus.

### 1. Paramétrage d'interface en Série

#### • Commutateur DIP 1

Paramétrage	Fonction	ON	OFF	Défaut
1-1	Sélection de découpe automatique	Désactiver	Activer	OFF
2-1	Prise de contact	XON/XOFF	DTR/DSR	OFF
3-1	Longueur du mot	7 bits	8 bits	OFF
4-1	Vérification de la parité	YES	NO	OFF
5-1	Sélection de la parité	PAIR	IMPAIR	OFF
6-1	Taux en bauds (bps)	Se référer au tableau 1 indiqué ci-dessous		OFF
7-1				ON
8-1				OFF

### 2. Paramétrage de l'interface Parallèle / USB

#### • Commutateur DIP 1

Paramétrage	Fonction	ON	OFF	Défaut
1-1	Sélection de découpe automatique	Désactiver	Activer	OFF
2-1	N/A	-	-	OFF
3-1	N/A	-	-	OFF
4-1	N/A	-	-	OFF
5-1	N/A	-	-	OFF
6-1	N/A	-	-	OFF
7-1	N/A	-	-	OFF
8-1	N/A	-	-	OFF

#### • Tableau 1 – Sélection du taux en bauds (bps)

Taux en bauds	6-1	7-1	8-1	Défaut
2 400	ON	OFF	OFF	9 600
4 800	ON	OFF	ON	
9 600	OFF	ON	OFF	
19 200	OFF	OFF	OFF	
38 400	OFF	ON	ON	
57 600	OFF	OFF	ON	
115 200	ON	ON	ON	

## ◆ Autodiagnostic

1. Vérifier que le papier est bien inséré.
2. Allumer l'imprimante tout en baissant le bouton Alimentation. L'autodiagnostic se lancera.
3. L'imprimante imprime le statut actuel comme la version de la ROM ou du paramétrage du commutateur DIP.
4. L'imprimante imprime le statut actuel et s'arrête après avoir imprimé le texte suivant. (le voyant PAPIER continue de clignoter.)

### IMPRESSION DE L'AUTO-TEST.

#### APPUYER SUR LE BOUTON ALIMENTATION

5. Appuyer sur le bouton Alimentation pour continuer l'impression. Puis l'imprimante imprimera les jeux de caractères pouvant être imprimés.
6. L'autodiagnostic s'arrêtera automatiquement et le papier sera coupé après l'impression du texte suivant.

\*\*\* TERMINE \*\*\*

7. L'imprimante sera en mode normal après l'autodiagnostic terminé.

### ※ **Note**

Il est possible de vérifier si l'imprimante tourne en mode normal et non en mode d'autotest. Il est possible de vérifier la qualité d'impression, la version ROM, et le paramétrage du commutateur DIP via les autotests.

## ◆ Caractéristiques du produit

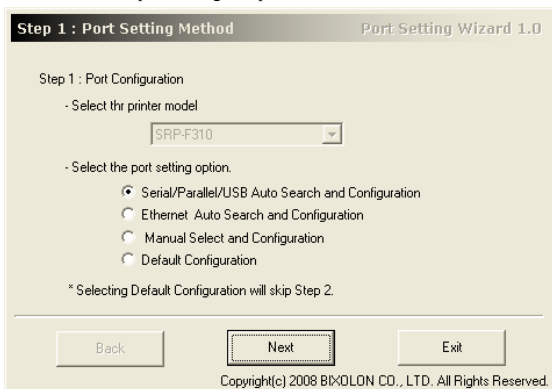
	Article	Description
Imprimante	Type d'imprimante	Imprimante thermique à sortie frontale
	Densité des points	SRP-F310: 180 dpi (7 points/mm) SRP-F312: 203 dpi (8 points/mm)
	Largeur d'impression	SRP-F310: 72 mm SRP-F312: 80 mm
	Nombre de caractères par ligne (valeur par défaut)	SRP-F310: 42 (Police A) / 56 (Police B) SRP-F312: 48 (Police A) / 64 (Police B)
	Vitesse d'impression *1)	SRP-F310: 63,82 lignes/sec, 270 mm/sec SRP-F312: 72 lignes/sec, 270 mm/sec
	Taille du tampon de réception	4 Kbyte
	Voltage d'entrée SMPS	100~240 VCA
	Fréquence	50/60 Hz
	Voltage de sortie SMPS	24 VCC
	Température	0 ~ 45 °C (Opération) 10 ~ 50 °C (Stockage)
	Humidité	30 ~ 80 % RH (Opération) 10 ~ 90 % RH (Opération) hors papier
	Coupe automatique	1 800 000 coupes
	Mécanisme MCBF *2)	70 000 000 lignes
Papier	Type de papier	Rouleau de papier
	Largeur du rouleau de papier	80 mm/83 mm
	Diamètre du rouleau de papier	105 mm maximum
	Épaisseur du papier	0,062~0,075 mm
	Taille du tube de papier	Diamètre intérieur : Ø12 mm (0,47") Diamètre extérieur : Ø18 mm (0,71")

### ※ Note

- \*1) La vitesse d'impression peut être ralentie en fonction du taux de bauds et de la combinaison des commandes.  
\*2) Cette valeur est mesurée avec une température standard, le papier spécifié, et une teinte foncée d'impression de niveau 2, et elle peut varier en fonction de la température et du niveau de la teinte foncée d'impression.

## ◆ Installation du pilote Windows pour les modèles avec interface en Série / Parallèle / USB

1. Connecter l'imprimante à l'ordinateur et l'allumer.
2. Sélectionner "Recherche automatique et configuration Série / Parallèle / USB" à partir de l'étape 1 de l'assistant de paramétrage du port.

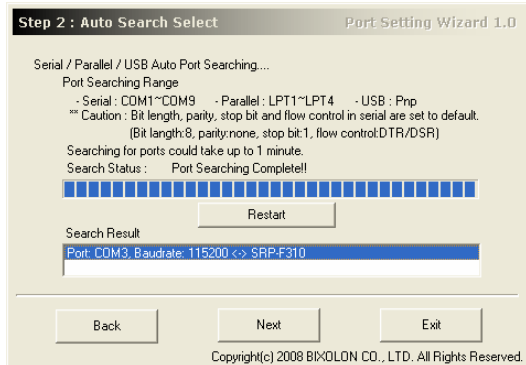


3. Cliquer sur le bouton "Suivant" pour démarrer la recherche d'imprimantes.

\* L'ordre de recherche des ports est le suivant.

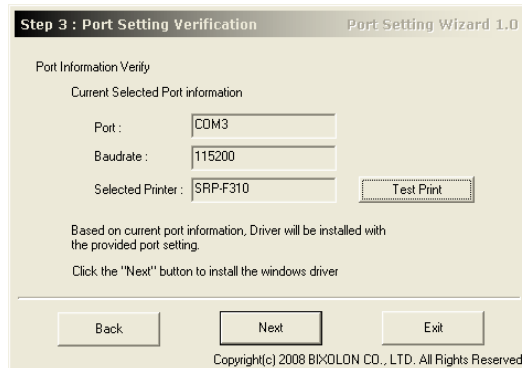
- Série : COM1~COM9
- Parallèle : LPT1~LPT4
- USB : Plug&play

4. Lorsque la recherche du port est terminée, sélectionner l'imprimante correspondante dans "Résultats de la Recherche" et cliquer sur le bouton "Suivant".

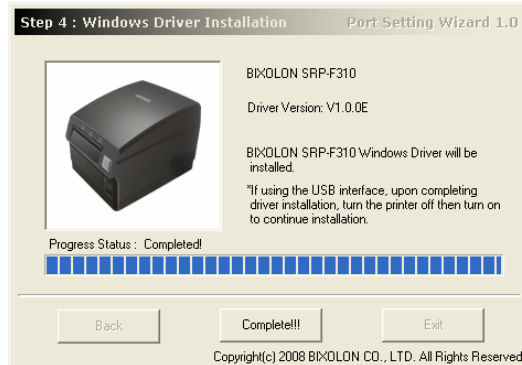


5. Vérifier l'imprimante sélectionnée.

Il est possible de lancer un test d'impression avec le bouton "Test d'impression".



6. Cliquer sur le bouton "Suivant" pour terminer l'installation du pilote Windows à l'aide de l'Assistant de paramétrage du port.



### ※ Note

Lorsque l'installation automatique pour l'interface sélectionnée ne fonctionne pas, installer le pilote manuelle à partir de l'option Installation à l'étape 2.

- Se référer au guide d'utilisateur pour des instructions détaillées. (Se référer au CD)

## ◆ Installation du pilote Windows pour l'interface Ethernet, Installation manuelle et mode de valeur par défaut

Se référer au guide d'utilisateur (sur le CD) pour les instructions d'autres installations mis à part Série / Parallèle / USB, dont

1. l'installation Ethernet automatique
2. l'installation du guide
3. l'installation de la valeur par défaut

## ◆ Déchets électriques et de matériel électrique



Ce logo présent sur le produit ou sur sa documentation indique que le produit ne doit pas être jeté avec les autres ordures ménagères lorsqu'il ne fonctionne plus. Afin de protéger l'environnement ainsi que la santé humaine des déchets non réglementés, veuillez séparer ce produit des autres déchets et le recycler correctement afin de promouvoir une réutilisation durable des ressources matérielles. Les utilisateurs privés doivent contacter le détaillant auprès duquel ils ont acheté ce produit ou leurs autorités locales afin d'obtenir de plus amples informations sur l'endroit et la manière de recycler ces articles tout en préservant l'environnement. Les professionnels doivent contacter leur fournisseur et vérifier les termes et conditions du bordereau d'achat. Ce produit ne doit pas être mélangé avec d'autres déchets commerciaux.

## ☎ BIXOLON Co., Ltd.

- Site Internet <http://www.bixolon.com>

### ● Siège en Corée

(Adr.) Digital Empire Bloc A, 5<sup>e</sup> étage, 980-3 Yeongtong-dong, Yeongtong-gu, Suwon-shi, Gyeonggi-do, Corée 443-813  
(Tél.) +82-31-218-5500

### ● Bureau aux Etats-Unis

(Adr.) BIXOLON America Inc., 3171 Fujita St, Torrance, CA 90505  
(Tél.) +1-858 764 4580

### ● Filiale Europe

(Adr.) BIXOLON Europe GmbH, Tiefenbroicher Weg 35 40472 Düsseldorf  
(Tél.) +49 (0)211 68 78 54 0

## Guía de instalación de la impresora

### Impresora térmica de impresión frontal SRP-F310/312

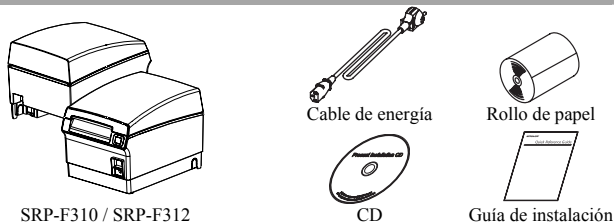
#### ◆ Información

Esta guía de instalación contiene información breve necesaria para la instalación del producto. Consulte el Manual del Usuario en el CD que se suministra con el producto para obtener instrucciones de instalación detalladas. El CD contiene la siguiente información.

1. Manual: Manual del Usuario, Código de caracteres, y Comandos de control
2. Controlador: Controlador de Windows y controlador de OPOS
3. Utilidad: Herramienta para descarga de logos y herramienta de memoria virtual para el ajuste de interruptores

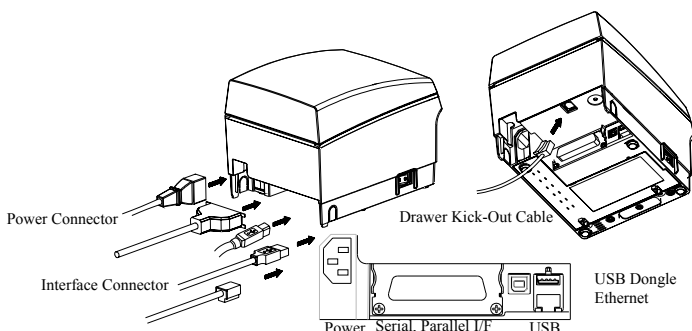
En BIXOLON mantenemos esfuerzos continuos para mejorar y actualizar las funciones y la calidad de todos nuestros productos. En lo sucesivo, las especificaciones del producto y/o el contenido del manual del usuario pueden modificarse sin previo aviso.

#### ◆ Revisión de los contenidos

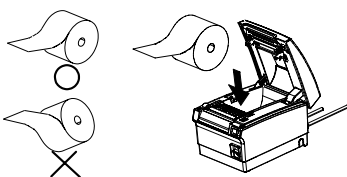


#### ◆ Conexión de los cables

1. Apague la impresora y la caja registradora (computadora principal).
2. Conecte el cable de energía al adaptador y conecte el adaptador al conector para el suministro energético de la impresora.
3. Verifique el tipo de interfaz en la parte trasera de la impresora (serie, paralela, USB, y Ethernet), y conecte el cable de interfaz.
4. Conecte el cable de la gaveta de expulsión al conector de la gaveta de expulsión de la impresora.



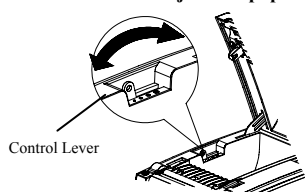
#### ◆ Instalación de los rollos de papel



1. Presione el botón [Open Cover] y abra la tapa.
2. Inserte un nuevo rollo de papel en la dirección correcta.
3. Tire del papel ligeramente, y cierre la tapa.

※ **Nota**  
Cuando cierre la tapa, mantenga presionado el centro de la misma para que el papel quede sujeto al rollo.

#### ※ Nota: Sensor de ajuste de papel restante



Las impresoras SRP-F310/312 tienen sensores que notifican cuando el papel se está por acabar. Cuando el papel se está por acabar, la luz del papel (roja) en el panel de funcionamiento estará encendida. Si la luz está encendida cuando todavía hay suficiente papel, mueva la palanca de ajuste levemente hacia arriba.

#### ◆ Cómo usar el panel de funcionamiento



- **Indicador POWER**  
La luz azul estará encendida cuando se suministre energía a la impresora.
- **Indicador de ERROR**  
Se encenderá la luz roja cuando se presenten errores, como la falta de papel o que la tapa esté abierta.
- **Indicador de PAPEL**  
La luz roja estará encendida cuando el papel se esté por acabar o si no hay más papel. Si esta luz sigue parpadeando, significa que está en estado de autoevaluación o en estado de espera por ejecución de macro.
- **Botón de ALIMENTACIÓN**  
Presione el botón de alimentación para realizar la alimentación del papel. Al mantener presionado el botón de alimentación, se alimentará papel continuamente.

#### ◆ Configuración del interruptor DIP

La configuración del interruptor DIP debe realizarse con la impresora apagada. Los cambios que se realizan cuando la impresora está encendida no se reconocen.

##### 1. Configuración de interfaz serie

• Interruptor DIP 1

Interrup- tor	Función	ENCENDIDO	APAGADO	Predeterminado
1-1	Selección del cortador automático	Deshabilitar	Habilitar	APAGADO
1-2	Entrada en comunicación	XENCENDIDO /XAPAGADO	DTR/DSR	APAGADO
1-3	Longitud de palabras	7 bits	8 bits	APAGADO
1-4	Control de paridad	SI	NO	APAGADO
1-5	Selección de paridad	PAR	IMPAR	APAGADO
1-6	Velocidad de transmisión (en bps)	Consulte la siguiente tabla 1		APAGADO
1-7				ENCENDIDO
1-8				APAGADO

##### 2. Configuración de interfaz paralela / USB

• Interruptor DIP 1

Interrup- tor	Función	ENCENDIDO	APAGADO	Predeterminado
1-1	Selección del cortador automático	Deshabilitar	Habilitar	APAGADO
1-2	N/C	-	-	APAGADO
1-3	N/C	-	-	APAGADO
1-4	N/C	-	-	APAGADO
1-5	N/C	-	-	APAGADO
1-6	N/C	-	-	APAGADO
1-7	N/C	-	-	APAGADO
1-8	N/C	-	-	APAGADO

• Tabla 1 – Selección de velocidad de transmisión (bps)

Velocidad de transmisión	1-6	1-7	1-8	Predeterminado
2400	ENCENDIDO	APAGADO	APAGADO	9600
4800	ENCENDIDO	APAGADO	ENCENDIDO	
9600	APAGADO	ENCENDIDO	APAGADO	
19200	APAGADO	APAGADO	APAGADO	
38400	APAGADO	ENCENDIDO	ENCENDIDO	
57600	APAGADO	APAGADO	ENCENDIDO	
115200	ENCENDIDO	ENCENDIDO	ENCENDIDO	

#### ◆ Autodiagnóstico

1. Controle si el papel está insertado correctamente.
2. Encienda la impresora mientras presiona el botón de alimentación. El autodiagnóstico comenzará.
3. La impresora imprime su estado actual como por ejemplo la versión del ROM y la configuración del interruptor DIP.
4. La impresora imprime el estado actual y se detiene después de imprimir la siguiente declaración. (El indicador de PAPEL sigue parpadeando.)  
**IMPRESIÓN DE AUTOEVALUACIÓN.**  
**PRESIONE EL BOTÓN DE ALIMENTACIÓN**
5. Presione el botón de Alimentación para continuar con la impresión. Luego la impresora imprimirá el juego de caracteres que pueden imprimirse.
6. La autoevaluación terminará automáticamente y el papel se cortará después de imprimir la siguiente declaración.  
**\*\*\* FINALIZADO \*\*\***
7. La impresora estará en modo normal una vez que la autoevaluación esté finalizada.

#### ※ Nota

Mediante la autoevaluación usted puede verificar si la impresora funciona con normalidad o no. Mediante la autoevaluación puede verificar la calidad de la impresión, la versión ROM, y la configuración del interruptor DIP.

## ◆ Especificaciones del producto

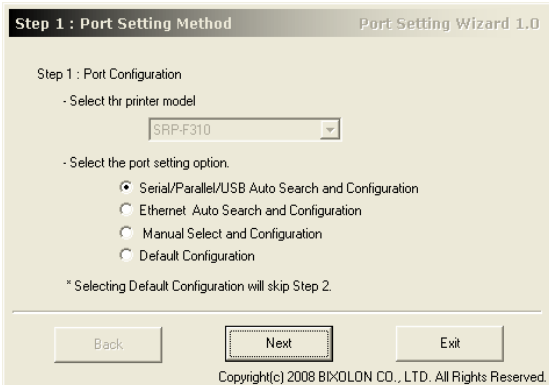
Componente	Descripción	
Impresora	Tipo de impresora	Impresión térmica de salida frontal
	Densidad del punto	SRP-F310: 180 ppp (7puntos/mm) SRP-F312: 203 ppp (8puntos/mm)
	Ancho de impresión	SRP-F310: 72 mm SRP-F312: 80mm
	Números de caracteres por línea (valor predeterminado)	SRP-F310: 42 (Fuente A) / 56 (Fuente B) SRP-F312: 48 (Fuente A) / 64 (Fuente B)
	Velocidad de impresión *1)	SRP-F310: 63,82 líneas/seg, 270 mm/seg SRP-F312: 72 líneas/seg, 270mm/seg
	Tamaño del búfer de recepción	4KB
	voltaje de entrada del SMPS	100~240 VAC
	Frecuencia	50 / 60 Hz
	Voltaje de salida del SMPS	24 VDC
	Temperatura	0 ~ 45 °C (Funcionamiento) -10 ~ 50 °C (Almacenamiento)
	Humedad	30 ~ 80 % HR (Funcionamiento) 10 ~ 90 % HR (Almacenamiento) excluyendo papeles
	Cortador automático	1.800.000 cortes
	Mecanismo MCBF *2)	70.000.000 líneas
Papel	Tipo de papel	Rollo de papel
	Ancho del rollo del papel	80 mm/83mm
	Diámetro del rollo del papel	Máximo de 105mm
	Espesor del papel	0,062~0,075 mm
	Tamaño del tubo del papel	Diámetro interior: Ø12 mm (0,47") Diámetro exterior: Ø18 mm (0,71")

### ※ Nota

- \*1) La velocidad de impresión puede ser más lenta según la velocidad de transmisión y la combinación de los comandos.  
\*2) Este valor se mide con temperatura estándar, papel especificado, y nivel 2 de oscuridad de la impresión, y puede cambiar dependiendo del nivel de la temperatura o de la oscuridad de impresión.

## ◆ Instalación automática de los controladores de Windows para modelos con interfaz serie / paralela / USB

1. Conecte la impresora a la computadora y enciéndala.
2. Seleccione "Serial/Parallel/USB Auto Search and Configuration" (Configuración y búsqueda automática Serie/Paralela/USB en el paso 1 del Puerto del Asistente de Configuración).

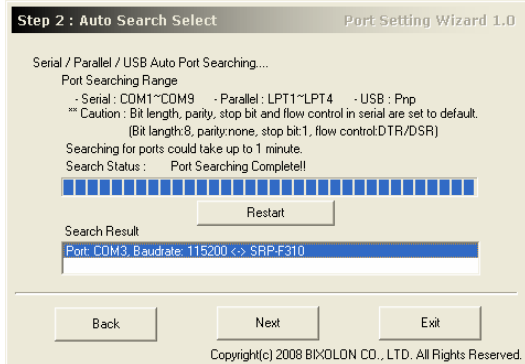


3. Haga clic en el botón "Next" (siguiente) para empezar a buscar impresoras.

\* El límite de la búsqueda del puerto es el siguiente.

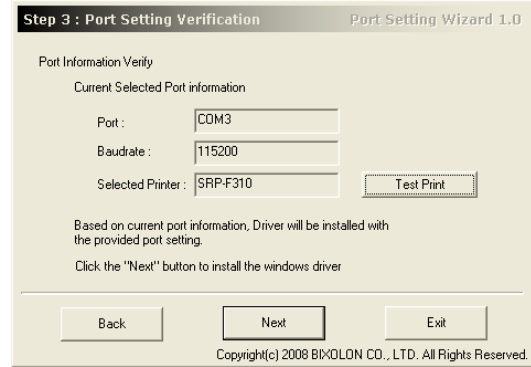
- Serie: COM1~COM9
- Paralela: LPT1~LPT4
- USB: Conectar y reproducir

4. Cuando la búsqueda del puerto esté finalizada, seleccione la impresora correspondiente en "Search Result" (Resultado de la búsqueda) y haga clic en el botón "Next" (Siguiente).

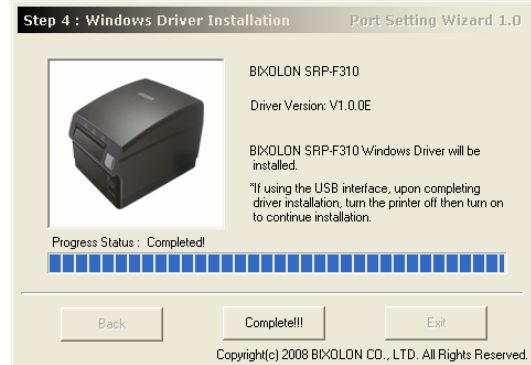


5. Verifique la impresora seleccionada.

Puede realizar impresiones de prueba con el botón "Test Print" (Impresión de prueba).



6. Haga clic en el botón "Next" (Siguiente) para completar la instalación con el puerto del Asistente de configuración.



### ※ Nota

- Cuando la instalación automática para la interfaz seleccionada no funciona, instale el controlador manualmente desde la opción de instalación en el Paso 2.  
- Consulte el Manual del Usuario para obtener instrucciones detalladas. (Consulte el CD)

## ◆ Instalación de los controladores de Windows para la interfaz Ethernet, Instalación del manual, y Modo de valor predeterminado

Consulte el Manual del Usuario (en el CD) para obtener las instrucciones de otras instalaciones además de Serie / Paralela / USB, incluyendo

1. Instalación automática de Ethernet
2. Instalación del manual
3. Instalación del valor predeterminado

## ◆ RAEE (Residuos de Aparatos Eléctricos y Electrónicos)



Si esta marca aparece en el producto o su literatura, significa que no debería desecharse con otros residuos del hogar una vez que llegue el final de su vida útil. Para evitar posibles daños al medio ambiente o a la salud humana que provengan de la eliminación incontrolada de desechos, separe este tipo de desecho y recíclelo responsablemente para fomentar la reutilización perdurable de los recursos materiales. Los usuarios particulares deberían contactar con el minorista donde compraron el producto, o con su oficina de gobierno local, para obtener detalles en cuanto a dónde y cómo pueden llevar este objeto para que sea reciclado de forma segura para el entorno. Los negocios deberían contactar con su proveedor y comprobar los términos y condiciones del contrato de compra. Este producto no debe mezclarse con otros desechos comerciales.

## ☎ BIXOLON Co., Ltd.

- Sitio Web <http://www.bixolon.com>

- Oficinas centrales en Corea

(Dir.) Digital Empire Block A, 5<sup>th</sup> Floor, 980-3 Yeongtong-dong, Yeongtong-gu, Suwon-shi, Gyeonggi-do, Korea 443-813  
(Tel.) +82-31-218-5500

- Oficina en los EE.UU.

(Dir.) BIXOLON America Inc., 3171 Fujita St, Torrance, CA 90505  
(Tel.) +1-858 764 4580

- Sucursal europea

(Dir.) BIXOLON Europe GmbH, Tiefenbroicher Weg 35 40472 Düsseldorf  
(Tel.) +49 (0)211 68 78 54 0

# Guia de Instalação da Impressora

## Impressora Frontal Térmica SRP-F310/312

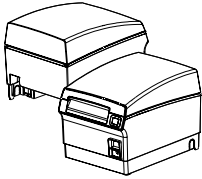
### ◆ Informação

Este guia de instalação rápida contém informações necessárias para a instalação do produto. Consulte o Manual do Utilizador no CD que acompanha o produto para obter instruções de instalação detalhadas. O CD contém as seguintes informações.

1. Manual: Manual do Usuário, tabela de código e comandos de controlo
2. Driver: Driver do Windows e OPOS
3. Utilidade: Logo da ferramenta de download e ferramenta virtual de ajuste de memória

Nós, na BIXOLON tentamos melhorar constantemente e actualizar as funções e qualidade dos nossos produtos. Deste modo, as especificações do produto e/ou o conteúdo do manual poderá ser alterado sem aviso prévio.

### ◆ Verificação de Conteúdo



SRP-F310 / SRP-F312



Cabo de força



Rolo de Papel



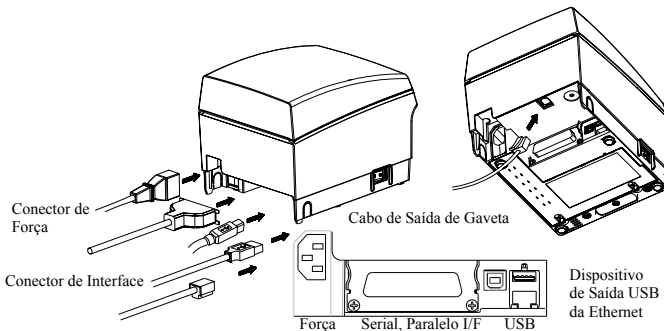
CD



Guia de Instalação

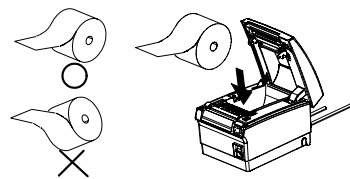
### ◆ Cabos de Conexão

1. Desligue a impressora e o ECR (Computador hóspede)
2. Conecte o cabo de alimentação ao adaptador e conecte o adaptador ao conector de alimentação da impressora.
3. Verifique o tipo de interface na parte traseira da impressora (serial, paralela, USB e Ethernet), e ligue o cabo de interface.
4. Conectar o cabo da abertura da gaveta a saída do conector da impressora.



Conector de Força, Conector de Interface, Cabo de Saída de Gaveta, Dispositivo de Saída USB da Ethernet

### ◆ Inserindo rolos de papel



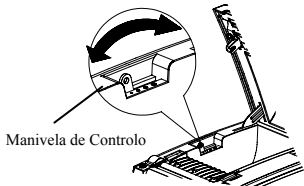
1. Premir o botão [Abrir Tampa] para abrir a tampa.
2. Inserir o novo rolo de papel na direcção correcta.
3. Puxe o papel suavemente e então feche a tampa

#### ※ Observação:

Ao fechar a tampa, premir para baixo o centro da mesma de modo que o papel possa fixar-se ao rolo.

#### ※ Observação: Sensor de ajuste da posição do papel:

As impressoras SRP-F310/312 são equipadas com sensores para avisar quando o papel está por terminar. Quando o papel estiver por terminar, acenderá uma luz (vermelha) no painel de operação. Se a luz estiver acesa, há papel suficiente, premir suavemente a manivela de ajustes para cima.



Manivela de Controlo

### ◆ Utilizando o Painel de Operação



#### • Indicador de FORÇA

Uma luz azul se acenderá quando a força da impressora estiver ligada.

#### • Indicador de ERRO

Uma luz vermelha se acenderá quando houver um status de erro como compartimento de papel vazio ou tampa aberta.

#### • Indicador de PAPEL

A luz vermelha se acenderá quando o papel estiver para terminar ou não houver papel. Se esta luz estiver piscando, quer significa que ou o modo de auto-teste ou o modo em espera está activado.

#### • Botão de ALIMENTAÇÃO

Prima o botão de alimentação para fornecer papel. Ao manter premido o botão de alimentação, o papel será fornecido continuamente.

### ◆ Configuração do interruptor DIP

A configuração do interruptor DIP deverá ser feita quando a impressora está desligada. Mudanças feitas quando a força está prendida não são assimiladas.

#### 1. Configuração da Interface Serial

##### • Interruptor DIP 1

Interruptor	Função	LIGADO	DESLIGADO	Padrão
1-1	Seleção do Auto-Cortador	Desabilitar	Habilitar	DESLIGADO
1-2	Handshaking	XLIGADO /XDESLIGADO	DTR/DSR	DESLIGADO
1-3	Comprimento da Palavra	7 bit	8 bit	DESLIGADO
1-4	Checagem de Paridade	SIM	NÃO	DESLIGADO
1-5	Seleção de Paridade	UNIFORME	ODD	DESLIGADO
1-6	Taxa de Baud (bps)	Consulte a Tabela 1 exibido abaixo		DESLIGADO
1-7				LIGADO
1-8				DESLIGADO

#### 2. Paralelo / Configuração de Interface USB

##### • Interruptor DIP 1

Interruptor	Função	LIGADO	DESLIGADO	Padrão
1-1	Seleção do Auto-Cortador	Desabilitar	Habilitar	DESLIGADO
1-2	INDISP.	-	-	DESLIGADO
1-3	INDISP.	-	-	DESLIGADO
1-4	INDISP.	-	-	DESLIGADO
1-5	INDISP.	-	-	DESLIGADO
1-6	INDISP.	-	-	DESLIGADO
1-7	INDISP.	-	-	DESLIGADO
1-8	INDISP.	-	-	DESLIGADO

##### • Tabela 1 - Seleção de taxa de Baud (bps)

Taxa de Baud	1-6	1-7	1-8	Padrão
2400	LIGADO	DESLIGADO	DESLIGADO	9600
4800	LIGADO	DESLIGADO	LIGADO	
9600	DESLIGADO	LIGADO	DESLIGADO	
19200	DESLIGADO	DESLIGADO	DESLIGADO	
38400	DESLIGADO	LIGADO	LIGADO	
57600	DESLIGADO	DESLIGADO	LIGADO	
115200	LIGADO	LIGADO	LIGADO	

### ◆ Auto Diagnóstico

1. Checar se o papel está inserido correctamente.
2. Conecte a impressora ao premir o botão de alimentação Começará o auto-diagnóstico.
3. A impressora imprimirá o status actual da impressora assim como a versão do ROM e a configuração do interruptor de DIP
4. A impressora imprimirá a status actual e irá parar após a impressão da informação a seguir: (O indicador do PAPEL fica piscando.)

#### IMPRESSÃO DE AUTO-TESTE.

#### POR FAVOR PRIMA O BOTÃO DE ALIMENTAÇÃO

5. Premir o botão de alimentação para continuar a impressão A impressora então vai imprimir o conjunto de caracteres que podem ser impressos
6. O auto-diagnóstico terminará automaticamente e o papel se cortará após a seguinte informação.

\*\*\* COMPLETO \*\*\*

7. A impressora estará em modo normal após completar o auto-diagnóstico.

#### ※ Observação:

Você poderá checar se a impressora funciona em modo normal ou através de auto-diagnósticos. Você poderá checar a qualidade da impressão, versão ROM e a configuração do interruptor DIP através do auto-diagnóstico.

## ◆ Especificação de Produto

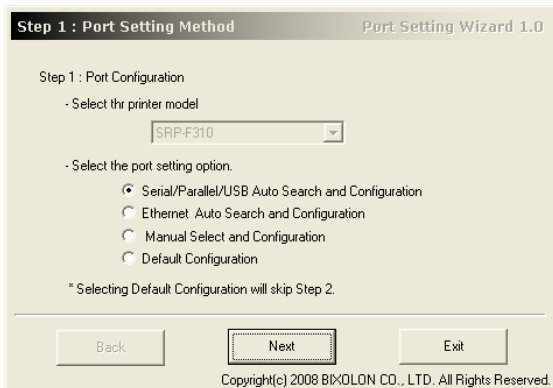
	Item	Descrição
Impressora	Tipo de Impressora	Impressão térmica de saída frontal
	Densidade de Ponto	SRP-F310: 180 dpi (7 pontos/mm) SRP-F312: 203 dpi (8 pontos/mm)
	Largura de Impressão	SRP-F310: 72 mm SRP-F312: 80mm
	Número de caracteres por linha (valor padrão)	SRP-F310: 42 (Fonte A) / 56 (Fonte B) SRP-F312: 48 (Fonte A) / 64 (Fonte B)
	Velocidade de impressão *1)	SRP-F310: 63.82 linhas/sec, 270 mm/sec SRP-F312: 72 linhas/sec, 270mm/sec
	Receber o tamanho do buffer	4Kbyte
	Voltagem de Entrada SMPS	100~240 VAC
	Frequência	50/60 Hz
	Voltagem de saída SMPS	24 VDC
	Temperatura	0 ~ 45 °C (Operação) -10 ~ 50 °C (Armazenamento)
	Humidade	30 ~ 80 % RH (Operação) 10 ~ 90 % RH (Armazenamento) excluir papéis
	Cortador automático	1.800.000 cortes
	MCBF *2) Mecanismo	70.000.000 linhas
Papel	Tipo de papel	Rolo de Papel
	Largura do rolo do papel	80 mm/83mm
	Diâmetro do rolo do papel	Máximo 105mm
	Grossura do Papel	0.062~0.075 mm
	Tamanho do tubo do papel	Diâmetro Interno: Ø12mm (0.47") Diâmetro Externo: Ø18mm (0.71")

### ※ Observação

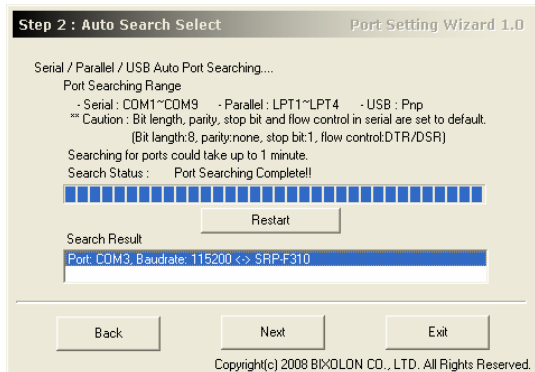
- \*1) A velocidade da impressão poderá ser mais lenta dependendo da taxa de baud e a combinação dos comandos.  
\*2) Este valor é medido através da temperatura padrão, papel específico e tonalidade escura de impressão nível 2, e poderá variar de acordo com a temperatura de o nível de tonalidade escura de impressão.

## ◆ Instalação do Driver do Windows para Modelos com Serial / Paralelo / Interface USB

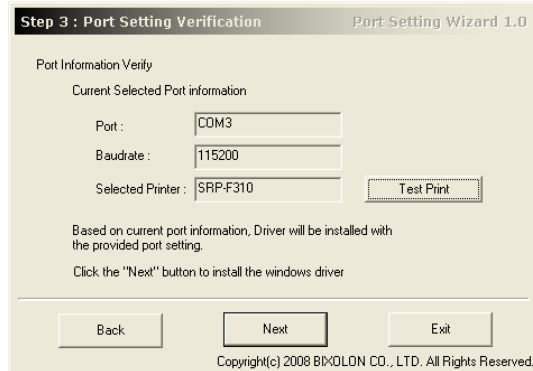
1. Conecte a impressora ao computador e ligue a força.
2. Selecione "Configuração do Paralelo/ Serial/ USD da auto busca e Configuração" do Tutorial de Configuração da Porta Passo 1.



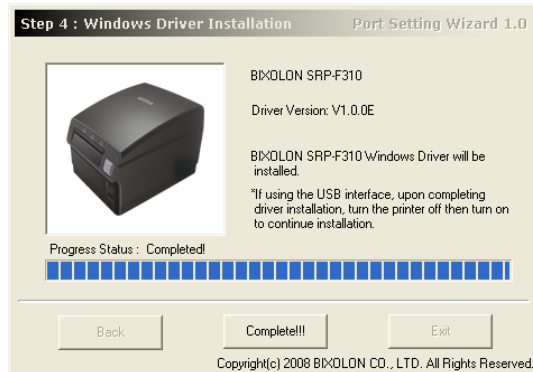
3. Clique no "Next" (Próximo) para buscar a impressoras.  
\* A faixa de pesquisa de portas está descrito a seguir:  
- Serial: COM1~COM9  
- Paralelo: LPT1~LPT4  
- USB: Conectar e usar
4. Quando a busca da porta está completa, selecione a impressora correspondente em "Resultado de Busca" e clique no botão "Next" (próximo)



5. Checar a impressora seleccionada.  
Você poderá fazer testes de impressão com o botão "Teste de Impressão".



6. Clicar o botão "Next" para completar a instalação do driver do Windows com Tutorial de configuração da Porta.



### ※ Observação

Quando a instalação automática da interface seleccionada não funciona correctamente, instale o driver manualmente da opção de instalação na Opção 2.  
- Consulte o Manual do Usuário para instruções detalhadas. (Consulte o CD)

## ◆ Instalação do Driver de Instalação do Windows para Interface Ethernet, Instalação Manual e modo de valor padrão.

Consulte o Manual do Usuário (no CD) para instruções de outras instalações além do Serial / Paralelo/ USB que inclui:

1. Instalação Automática de Ethernet
2. Instalação Manual
3. Instalação do Valor Default

## ◆ WEEE (Resíduos de Equipamentos Elétricos e Eletrônicos)



Este símbolo indica que o produto ou a sua literatura, mostram que não devia ter sido eliminado juntamente com o lixo doméstico no final do seu período de vida. Para evitar danificar o ambiente ou a saúde humana de lixo eliminado sem controlo, separe-o de outros tipos de lixo e reciclo de forma a promover uma reutilização sustentada dos recursos materiais. Os utilizadores domésticos devem contactar o revendedor onde o produto foi adquirido ou o departamento governamental local, para obter informações sobre onde este item pode ser levado para uma reciclagem ambiental em segurança. Os utilizadores comerciais devem contactar o seu fornecedor e verificar os termos e condições do contrato de aquisição. Este produto não deverá ser misturado com outro lixo comercial para ser eliminado.

## ☎ BIXOLON Co., Ltd.

- Website <http://www.bixolon.com>
- Escritórios na Coreia  
(Mor.) Digital Empire Block A, 5<sup>th</sup> Floor, 980-3 Yeongtong-dong, Yeongtong-gu, Suwon-shi, Gyeonggi-do, Coreia 443-813  
(Tel.) +82-31-218-5500
- Escritório nos E.U.A.  
(Mor.) BIXOLON America Inc., 3171 Fujita St, Torrance, CA 90505  
(Tel.) +1-858 764 4580
- Escritório em Europa  
(Mor.) BIXOLON Europe GmbH, Tiefenbroicher Weg 35 40472 Düsseldorf  
(Tel.) +49 (0)211 68 78 54 0